

“Максам СЕ България“ ЕАД гр.Габрово
Производство Смядово

Утвърдил :

Изпълнителен директор :



АВАРИЕН ПЛАН

За действие при възникване на аварии и бедствия
в обект

“Максам СЕ България“ ЕАД гр.Габрово
производство Смядово

Февруари 2016год.

СЪДЪРЖАНИЕ

I. Основание за разработване на плана

II. Характеристика на района

III. Цели на плана

IV. Прогноза за възможните бедствия и аварии на територията на обекта.

- Земетресения -
- Наводнения - има разработен отделно аварийен план за язовира
- Снегонавявания и обледявания
- Радиоактивно замърсяване
- Пожари
- Крупни производствени аварии

V. Анализ на последиците.

- Изводи
- Основни задачи - действия които трябва да се проведат

VI. Необходими сили и средства

- ❖ *подържане на постоянна и аварийна готовност*
- ❖ *оповестяване и привеждане в готовност*
- ❖ *управление на действията при бедствия и аварии*
- ❖ *ред за въвеждане на плана и информиране на личния състав на обекта.*
- ❖ *Схема за разположение на производствените помещения и противопожарните хидранти в обекта*

VII. Органи за ръководство на СНАВР и взаимодействие с други организации и Общински щаб за координация на СНАВР

VIII. Оповестяване

- ✓ Заповеди
- ✓ Схеми за оповестяване
- ✓ Схема за разположение на производствените сгради и противопожарните хидранти
- ✓ Списък на наличната техника.
- ✓ Таблица за сигналите

IX. Материално осигуряване за реализиране на аварийния план.

- ✓ Аварийен склад

I. ОСНОВАНИЕ ЗА РАЗРАБОТВАНЕ НА ПЛАНА

Аварийния план за действие и аварийно-възстановителни работи при аварии и бедствия е разработен въз основа на чл.35,ал.1,т.10 от Закона за защита при бедствия (Обнародван ,ДВ ,бр.102 от 19 декември 2006г.и в съответствие с Приложение № 5 към чл. 14 и 18 от НАРЕДБА ЗА ПРЕДОТВРЯВАНЕ НА ГОЛЕМИ АВАРИИ С ОПАСНИ ВЕЩЕСТВА И ЗА ОГРАНИЧАВАНЕ НА ПОСЛЕДСТВИЯТА ОТ ТЯХ Обн. ДВ. бр. 5 от 19.01.2016) и оценката на риска на Обособено производство Смядово към фирма “Максам СЕ България “ ЕАД гр.Габрово

❖ Включва въпросите, касаещи защитата на работниците и служителите от Фирма “ Максам СЕ България ” ЕАД гр.Габрово производство Смядово съобразно вида и мащабите на застрашаващите фактори, възникнали при аварии и бедствия.

❖ Създадените групировки от сили и средства за действие в отделните участъци на обекта при бедствие и аварии.

❖ Определя точно отговорностите и задълженията на ръководителите от съответните структури, участващи в провеждане на спасителните работи.

❖ Предвидените в плана мероприятия са съгласувани със заинтересованите органи и организации.

❖ Изграждането на специализираните сили на обектите се осъществява съгласувано с органите на Обласно управление на противопожарна безопасност и защита на населението

II. ХАРАКТЕРИСТИКА НА РАЙОНА

• Местоположение

Производство Смядово към фирма “Максам СЕ България“ ЕАД гр. Габрово се намира на около 7 километра югозападно от гр.Смядово, вдясно от главния път и ЖП линията Шумен - Карнобат

Обособеното производство се намира на територията на бившите химически заводи и граничи с две фирми - “ИМО Пропърти Инвестмънтс София“ ЕАД („Булмат,, ЕООД Габрово - изпаднала в несъстоятелност) и “Инвестбанк“ АД - ФЦ Варна („Мега Груп” АД - изпаднала в несъстоятелност) , които също се намират на територията на бившия химически завод. Трите фирми използват общоизградените комуникации - пътища, водопроводи, канализации.

До Производството се стига от гр. Смядово по шосе от четвъртокласна пътна мрежа и е заобиколен от гори и земи от горския и селскостопански фонд.

• **Строителна характеристика на обекта**

Обща площ : около 610 дека + 350 дека ДГФ

⇒ Производство “Динамити” - цех 100

23 броя сгради разположен на площ 102 декара - ликвидирани - съоръженията и комуникациите почистени и демонтирани.

⇒ Производство “Анфовекс”, Обработка на вторичен тротил и негови композиции с други взривни вещества - топене, люспиране и леене на бустери. - цех 100.

Една сграда с разгъната площ 465,64 кв.метра

⇒ Цех за тротилови пресовки - цех 200 / законсервиран /

3 броя сгради разположени на площ 38 декара

⇒ Инсталации за ТНТ и за ДАК - цех 200 / демонтирани /

10 броя сгради разположени на площ 62.5 декара- производствата ликвидирани, съоръженията и комуникациите почистени и демонтирани.

⇒ Изпитателна станция -4 зона

15 броя сгради разположени на площ 100 декара

⇒ Складова база - седма зона

27 броя сгради разположени на площ 350 декара ДГФ

⇒ Язовир “Качица” - площ 262 декара

⇒ Други - помпена станция „Качица“ и ГПП с площ от 9.7 декара

Почти всички производствени помещения са монолитно строителство /бетон/ и са обваловани от двете или трите страни в зависимост от продукта който се произвежда и изискванията от съответните правилници за работа с взривни вещества. Разположението и отстоянието на сградите също е съобразено с правилниците касаещи производството и съхранението на взривни вещества.

Една част от складовете за съхранение на взривни вещества и боеприпаси са изградени от панели, ситно пръскани с бял мраморен грис и бял цимент. Покрива е изпълнен от етернит и ламаринен. Подът е от безискрова замаска. По - новите /по - късно построените складове/ са ламаринени от “Холански тип” Складовете са с отвал от земен насип от трите си страни. Складовете се намират на отстояние един

от друг изчислено в зависимост от количеството взривно вещество което съхраняват и вида на взривното вещество.

III. ЦЕЛИ НА ПЛАНА

- Да се извърши организация за работа и действие на ръководството и персонала при възникване на аварии и бедствия, застрашаващи живота и здравето им .
- Своевременно прогнозиране на обстановката /последствията/ при възникналите бедствия и аварии.
- Начина за оповестяване и привеждане в готовност.
- Да се набележат мероприятия за намаляване на опасностите при възникване на аварии и бедствия.
- Запазване живота и здравето на личния състав.
- Осигуряване на ефективност и координация в управлението на дейностите.
- Осигуряване на необходимите сили и средства за провеждане на дейностите.
- Осигуряване и провеждане на ефективни локализационни, спасителни и ликвидационни работи в огнищата на поражение с изградените органи за управление, сили и средства.

IV. ПРОГНОЗА ЗА ВЪЗМОЖНИТЕ БЕДСТВИЯ И АВАРИИ НА ТЕРИТОРИЯТА НА ОБЕКТА

На територията на обекта - производство Смядово могат да възникнат следните бедствия и аварии: земетресения, наводнения, снегонавявания и обледяване, пожари, промишлени аварии, радиационни аварии.

○ Земетресения

Земетресението е едно от най - опасните и непредсказуеми стихийни бедствие. То възниква в следствие на подземни удари / тласъци / и размествания на земната повърхност, предизвикана от съществуващите напрежения в Земята.

Силата на земетресението съвременната наука оценява посредством две скали - магнетудна скала на Рихтер, свързана с отделената сеизмична енергия и скалата на сеизмичните интензивности - по Медведев-Шпонхоер-Карник (МШК-64)

На територията на Обособено производство Смядово земетресение до 4 степен не би предизвикало значителни материални щети или усложняване на работната обстановка, тъй като почти всички сгради са едноетажни, монолитни и с

олекотена покривна конструкция. Земетресение с по-висока степен от 4 би предизвикало смущение в електрозахранването и поражения в главна понизителна подстанция / ГПП /, съответно и в технологичните комуникации.

○ Наводнения

Наводненията представляват временно заливане на значителна част от земната повърхност. Наводненията възникват при обилни дъждове и интензивно снеготопене. Същите могат да настъпят от приливане на водата при частично или пълно разрушаване на стените и дигите на язовири и образуване на високи води в реките. Наводнения могат да настъпят от земетресения, в резултат на което се пропукват стени на язовири, водохранилища и други водоеми.

Обособено производство Смядово притежава микроязовир "Качица", но той е разположен на по - ниска кота от обекта и няма опасност да бъде зает обекта при преливане на язовира или скъсване на язовирната стена. Потенциална опасност от наводнение има при „Мега Груп“ АД - Варна, който не е въведен в експлоатация (фирмата е изпаднала в несъстоятелност) и в момента е собственост на Инвестбанк АД и за населението на гр. Смядово. Къщите и дворовете разположени около също и моста до „Йовина чешма“, поречието на река „Смядовска“ а моста в центъра на Смядово и „Елмазов мост“ ще бъдат заляти.

В предвид тази възможност от наводнения са взети и вземат мерки за подържане на язовирната стена в изправност:

- Периодично се правят замервания от оторизирана фирма и се оценява техническото състояние на язовирната стена.
- Следи се нивото на водата в язовира, най-вече при обилни дъждове и интензивно снеготопене, показанията се записват в журнал.
- Поддържа се ниво на водата в язовира минимум един метър под прилива посредством отваряне и затваряне на изпускателния кран при помпите.
- Изготвен е аварийен план на потенциално опасния язовир "Качица" регламентиращ оповестяването, групата за действие и начинът за действие при опасност от наводнения.

○ Снегонавявания и обледявания

При обилни снеговалежи придружени с ветрове и имайки предвид пресечения характер на релефа, ще се затрудни или блокира частично /напълно/ движението по пътната мрежа на завода и определени райони на пътя които свързват завода с гр.Смядово.

Възможно е да се създаде сложна за пътуващите обстановка, с опасни заледени участъци, преспи от сняг, катастрофирали МПС, измръзвания и нараняване на хора.

Очаква се по далекопроводите с високо напрежение да се получат аварии с което ще се наруши електроснабдяването и водоснабдяването на завода.

След валежите, падане на температурата и бурни ветрове е възможно обледяване и скъсване на електропроводите високо напрежение.

○ Радиоактивно замърсяване

Радиоактивното замърсяване се формира от изхвърляните при авария радиоактивни вещества, състоящи се от продуктите на делението на ядреното гориво, съставляващи около 250 вида радиоактивни изотопи. Изхвърлените при аварията радиоактивни вещества се издигат на височина няколкостотин метра до няколко километра, отнасят се от въздушните течения на големи разстояния и се отлагат върху повърхността, почвата, растителността, водата и храните от растителен и животински произход.

Това налага своевременно провеждане на комплекс от защитни мероприятия за населението: - информиране и получаване на указания за поведение и действие, укриване, херметизация на помещения, използване на индивидуални средства за защита, йодна профилактика, евакуация от засегнатия район, дозиметричен контрол, оказване на медицинска помощ на пострадали.

Радиоактивно замърсяване би могло да се получи :

- аварийна ситуация в АЕЦ “Козлудуй”, съпроводено с безконтролно изпускане в околната среда на газообразни радиоактивни вещества.
- трансгранични радиоактивни замърсявания.
- при авария на автомобил превозващ радиоактивни материали.

○ Пожари

Възникване на пожар е възможно при аварии в технологичното оборудване, в електрическите уреди, при неправомерно ползване на нагревателни уреди или открит огън. Действията които трябва да се предприемат при възникване на пожар са дадени в приложение № 9.

Пожар може да възникне в резултат на мълния при нарушена мълниезащита, от искри при ремонтни и заварочни дейности.

Пожар може да възникне и от отвън - от територията на граничещите с обекта фирми, ако евентуален пожар при тях не бъде овладян и потушен.

Не навременното овладяване на всеки пожар би могло да предизвика обгазявания и големи аварии поради факта, че в обекта (завода) се произвеждат взривни вещества и голяма част от суровините са запалими. Пожара може да предизвика взрив при което да доведе до значителни поражения както върху сградния фонд, така и върху работещите в завода.

Сложната обстановка при големи пожари изисква създаване на стройна организация на ръководство и взаимодействие с всички служби и органи по защита на населението.

○ Крупни производствени аварии - сценарии

Съоръженията, имащи важно значение за безопасността на предприятието могат да бъдат разделени на четири групи:

А/Технически съоръжения, криещи потенциална опасност от възникване на големи аварии.

Б/Съоръжения, предназначени да контролират нормалното протичане на технологичните процеси, да регистрират и сигнализируют настъпилите отклонения и да предизвикат предприемането на мерки за предотвратяване на големи аварии.

В/Съоръжения, чието предназначение е ликвидиране на евентуално възникнали аварии и намаляване на последствията от тях.

Г/Съоръжения за наблюдение и сигнализация.

ВАЖНИ ОТ ГЛЕДНА ТОЧКА НА БЕЗОПАСНОСТТА СЪОРЪЖЕНИЯ

Съоръженията, които имат важно значение за безопасната работа на предприятието могат да бъдат разделени в четири групи:

А) **Технически съоръжения, криещи потенциална опасност** от възникването на големи аварии;

Б) **Съоръжения, предназначени да контролират** нормалното протичане на технологичните процеси, да регистрират и сигнализируют настъпилите отклонения и да предизвикат предприемането на мерки за предотвратяване на големи аварии;

В) **Съоръжения, чието предназначение е ликвидиране** на евентуално възникнали аварии и намаляване на последствията от тях;

Г) **Съоръжения за наблюдение, охрана и сигнализация.**

Съоръженията от група А включват:

1. **Резервоарен парк-**
2. **Производствени съоръжения;**
3. **Складове за ВВООБ**

➤ **Резервоарен парк**

Поради закриване производството на нитроестерни взривни вещества (динамит) от 08.11.2012год. отпадна необходимостта от резервоарни паркове. Всички резервоари са освободени от съхраняваните в тях вещества, почистени са и са изведени от експлоатация. **Не представляват потенциална опасност.**

➤ **Производствени съоръжения**

- *Производствени съоръжения за производство на динамит и за преработка на отпадната киселина*

Поради закриване производството на нитроестерни взривни вещества (динамит) от 08.11.2012год. всички инсталации, съоръжения и производствени помещения са основно почистени.

Не представляват потенциална опасност.

- *Производствени съоръжения за производство на „Анфовекс“*

Производството на промишлено взривно вещество „Анфовекс“ работи периодично в зависимост от поръчките.

Промисленото взривно вещество „Анфовекс“ се получава при механично смесване на порьозна амониева селитра (амониев нитрат) с промишлен газьол (нафта) или на смес от порьозна амониева селитра и торова амониева селитра с промишлен газьол. Смесването се извършва в шнеков смесител с прекъснатодействие.

Инсталацията за производство на ВВ „Анфовекс“ е нова и отговаря на съвременните изисквания за подобен род производства.

Блок-схемата на производство „Анфовекс“.



○ Производствени съоръжения за обработка на вторичен тротил или негови композиции - топене, люспиране и леене на бустери. Оборудването на инсталацията за обработка на вторичен тротил или негови композиции - топене, люспиране и леене на бустери също е поместена в сграда А1-101, където се намира оборудването на инсталацията за „Анфовекс“. Двете инсталации не могат да работят едновременно тъй като имат някои общи възли.

Обработката на вторичен тротил или негови композиции получени от делаборация на боеприпаси (снаряди, мини и др.) се състои в стапяне и последващо люспиране или леене на бустери.

Топенето на вторичния тротил се извършва в апарати №1, №2 и №3, а топенето на тротилови композиции в апарати №1 и №3. Топилните апарати са с нагревна риза, като топлоносител се използва глигол.

✓ При люспиране на тротил:

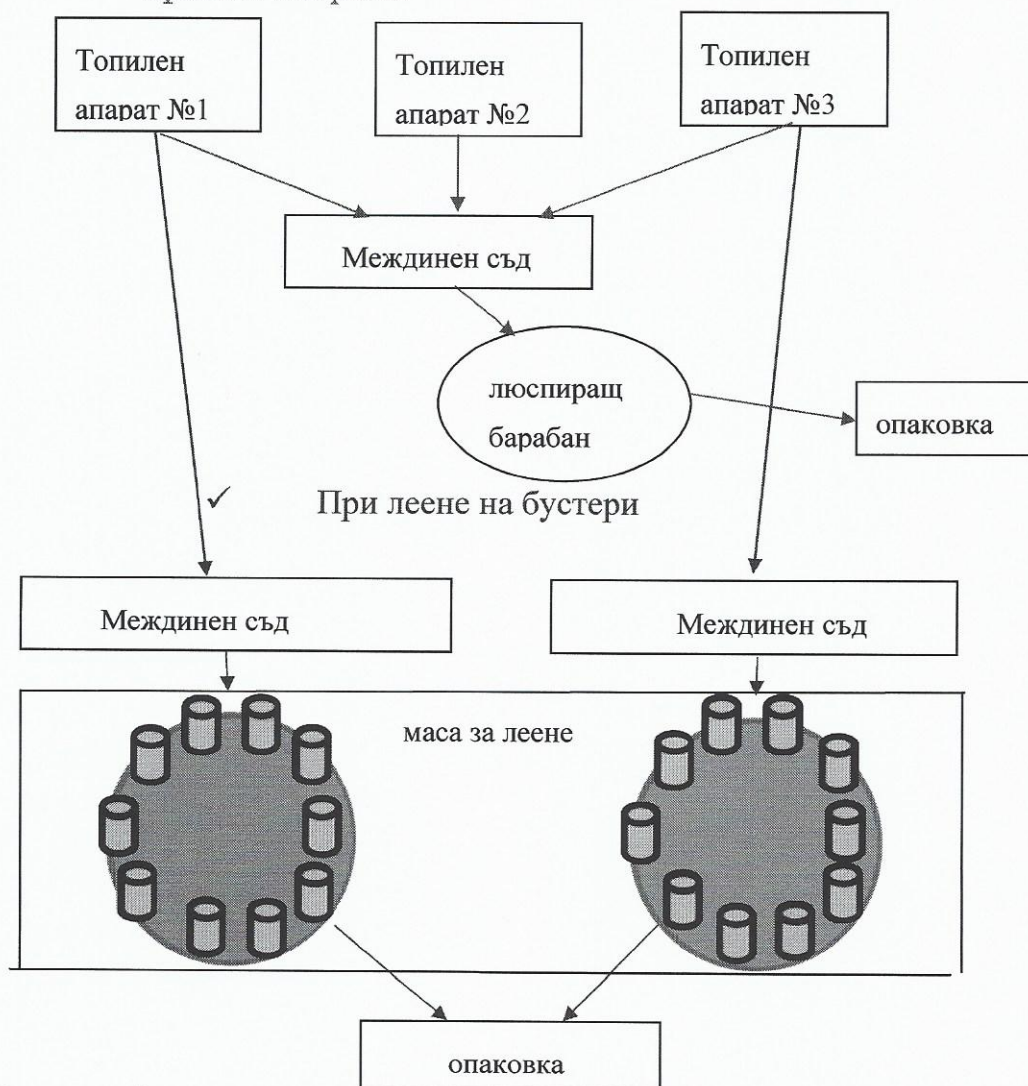
След стапяне на тротила от апарати №1, №2 и №3, стопилката се изпуца в обогреваем междинин съд, от които постъпва към въртящ се барабан за люспиране.

✓ При леење на бустери:

След стапяне на тротила или тротиловата композиция от апарати №1 и №3, стопилката се изпуска в два междинни апарата за съхранение. От междинните апарати посредством кран стопилката запълва формите за леење на бустерите.

Блок-схемата на производство.

✓ при люспиране



➤ **Складове за взривни вещества и боеприпаси**

Складовете за съхранение на взривни вещества и боеприпаси се намират в т.н. "седма зона" отстояща на три километра от производствената площадка. Те са изградени съобразно нормативните изисквания в областта на аварийната и противопожарна безопасност. Всички съоръжения за съхранение, разполагат с земнонасищни обваловки, които да насочат ударната вълна при евентуален взрив в безопасна посока. Снабдени са с паспорти, схеми за разположение, съответни инструкции за съхранение на ВВ и начин на работа с тях. Складовете са обезпечени със известителна сигнализация СОТ и видеонаблюдение и запис.

Фирмата ползва 4 склада за съхранение на произведената готова продукция - "Анфовекс", люспиран тротил и лети бустери от тротилови композиции и суровините за тяхното производство - вторичен тротил, вторични тротилови композиции и амониев нитрат. Останалите 19 склада са дадени за ползване под наем на други фирми за съхранение на боеприпаси и взривни вещества.

Съоръженията от група Б включват:

1. Оросителна (водоохлаждаща) система на резервоарите

о Оросителна (водоохлаждаща) система

Отпадна необходимостта от нея поради спиране (закриване) производството на динамит от 08.11.2012год.

Съоръженията от група В включват:

1. Система за пожарогасене с вода

Пожарогасителна система

Складова база - седма зона: На територията на складова база „седма зона“ са изградени 23 склада за съхранение на взривни вещества и боеприпаси, които са обезпечени с 26 броя противопожарни хидранти и 6 броя противопожарни водоеми по 100 м³. Складовата база е обезпечена с вода за ППО нужди от 220м³ резервоар, пълнещ се от помпена станция висока зона, захранващ цялата система от противопожарни хидранти и противопожарни водоеми.

Производствена площадка – цех 100.

На производствената площадка в цех 100 са разположени три производства:

о Производство на нитроестерни взривни смеси (динамит) марка „Елексит“ - **спряна (закрита) от 08.11.2012год.**

о Производство на нафто-силитрено промишлено взривно вещество „Анфовекс“ - работи периодически

о Преработка на вторичен тротил или тротилови композиции с други взривни вещества - получаване на люспиран тротил или лети бустери - работи периодически

Производството на Анфовекс и преработката на вторичен тротил или тротилови композиции - топене и получаване на люспиран тротил или лети бустери се помещават в една и съща сграда, имат общи възли и оборудване и не могат да работят едновременно.

Помещенията в които се помещават производството на Анфовекс и преработката на вторичен тротил и тротилови композиции са снабдени с спринклерно - дренчерни инсталации за гасене, които се задействат ръчно или автоматично при пожар или повишаване на температурата в помещенията.

На производствената площадка в цех 100 са изградени 14 броя противопожарни хидранта, разположени в близост до производствените помещения. Във всяка сграда се намира по едно, а на места и по две противопожарни табла и изводи за ползване на вода при нужда. Захранването на цялата водна система се осъществява посредством два 2000 м³ резервоара гравитачно. Резервоарите се пълнят от помпена станция „Качица“, вземаща вода от язовир „Качица“ собственост на фирмата с обем 1 846м³х10³.

Цех за тротилови пресовки и ДАК - цех 200

Производството на тротилови пресовки е спряно от 1999год. и не е пускано до момента.

Инсталация Денитрация и Абсорбция е изведена от работа на 26.11.2012год. поради спиране (закриване) производството на динамит.

Цехът е оборудван с 12 броя противопожарни хидранта, разположени в близост до производствените сгради. Във всяка сграда или в подхода към нея са разположени изводи с маркуч и накрайник за ползване на водата при нужда. Захранването на цялата система се извършва също от горепосочените резервоари.

Съоръженията от група Г включват:

В “Максам СЕ България” ЕАД има инсталирано оборудване за наблюдение, охрана и сигнализация. В случай на пожар, голяма авария или бедствие, персоналет на предприятието се алармира посредством сирена. Предприятието разполага с денонощна охрана. Има сключен договор с лицензирана фирма за извършване на патрулно-охранителна дейност.

АНАЛИЗ НА ВЪЗМОЖНИТЕ СЦЕНАРИИ НА АВАРИИ

В настоящия раздел са описани процесите, съоръженията и местата на площадката, където е възможно възникването на големи аварии. Те са идентифицирани чрез визуална инспекция на площадките и съоръженията, разговори със служители **на предприятието и преглед на техническата документация, включваща:**

- технологични схеми за производството на нафто - силитрено взривно вещество „Анфовекс“, преработка на вторичен тротил - топене и люспиране, преработка на вторични тротилови композиции - топене и леене на бустери
- инструкции по работни места;
- инструкция за безопасност;
- аварийен план;
- описание на опасните свойства на материалите;

- план - скица на производствената площадка, складовите и комуникационните съоръжения на "Максам СЕ България" ЕАД - обособено производство гр. Смядово;

- друга документация, имаща пряко или косвено отношение към безопасната експлоатация на обекта.

Направено е проучване на основните методи за анализ на риска, техните предимства, недостатъци и възможности за приложението им при извършването на оценка на риска.

Възможните сценарии на големи аварии на площадката на "Максам СЕ България" ЕАД включват:

- **Възникване на авария в производството на нафто - силитреното взривно вещество „Анфовекс“, преработка на вторичен тротил - топене и люспиране, преработка на вторични тротилови композиции - топене и леене на бустери**, вследствие на техническа неизправност, износване, странична реакция или човешка грешка с възможности за пожар и експлозия.

- **Експлозия в склад за амониева нитрат** поради локален пожар в сградата (неизправна електрическа инсталация, наличие на горими материали) или в съседство, излагане на силен удар или малка детонация, която може да предизвика сериозна експлозия, наличие на силен енергиен източник, локално загряване в складирани по-големи насипни количества, съхраняване на замърсен с органични вещества или горива амониев нитрат, злоумишлени действия. При това е възможно появата на ударна вълна, разрушаване на склада и съседни сгради, пожар с разлагане и отделяне на токсични газове.

Амониевият нитрат може да предизвиква експлозии по един от трите механизма: нагряване в ограничено пространство, реакции извън контрол и детониране.

При термично въздействие бързото разлагане на амониевия нитрат води до значително повишаване на налягането, което в затворено пространство би довело до експлозия.

- **Експлозия в производствените помещения на сграда А1-101 за производство на Анфовекс, преработка на вторичен тротил и тротилови композиции - топене, люспиране, и леене на бустери** - поради локален пожар в производственото помещение (неизправна електрическа инсталация, неизправно оборудване, при удар, триене) или в съседство, излагане на силен удар или малка детонация, която може да предизвика сериозна експлозия, наличие на силен енергиен източник, злоумишлени действия. При това е възможно взрив - появата на ударна вълна, разрушаване на оборудване, производствено помещение и съседни сгради, пожар с разлагане и отделяне на токсични газове.

- **Експлозия в склад за съхранение на готова продукция, взривни вещества и боеприпаси** - поради локален пожар в склада (неизправна електрическа инсталация, наличие на горими материали) или в съседство, излагане на силен удар или малка детонация, която може да предизвика сериозна експлозия, наличие на силен енергиен източник, злоумишлени действия. При това е възможно появата на ударна вълна, разрушаване на склада и съседни сгради, пожар с разлагане и отделяне на токсични газове,

замърсяване на въздуха, почвата и подпочвените води, както със съхраняваната готова продукция, така и с продукти на горенето, съдържащи се във водите от гасенето на евентуалния пожар.

ДЕТАЙЛЕН АНАЛИЗ НА ВИДА НА ЕВЕНТУАЛНАТА АВАРИЯ И НЕЙНИЯ ОБХВАТ

Таблица 1: Стандартни разстояния на разпространение на неблагоприятните въздействия от експлозии в производствени мощности и складови съоръжения

Вещество	Стандартно разстояние, m	Зона на 100% смъртност	Зона на разрушения
Склад Анфовекс	0 - 100	55	109

Като се има предвид факта, че гр. Смядово е разположен на около 6 км. североизточно от предприятието, няма жилищни райони, които да бъдат засегнати при евентуална експлозия следва да се предприемат мерки за защита на персонала от последствията съгласно аварийния план на предприятието, съгласуван със съответните компетентни органи (МДПБА – ДА “Гражданска защита”, НСПБЗН).

Експлозия в склад за съхранение на взривни материали и боеприпаси

На територията на складовото стопанство на дружеството т.н. „седма зона“, намираща се на три километра от производствената площадка се съхраняват готова продукция - „Анфовекс“, взривни материали и боеприпаси, някои от които са с изтекъл срок на годност.

Взривните вещества и боеприпаси са от Швеция, Тайван, България. Те се складираат временно при спазване на експлоатационните мерки за безопасност при получаване, съхранение и транспортиране на взривни материали.

Временно складираните (съхраняваните) взривни вещества и боеприпаси ще бъдат транспортирани до фирмите чиято собственост са - “Експал България”, АД Габрово, “Темпус Линк” ЕООД Габрово и други с цел продажба или демилитаризация (делаборация).

Съхранението на ВВООБ се извършва в съответствие с изискванията на българското законодателство и с принципите на Ръководството за най - добри практики при съхранение на конвенционални боеприпаси, издадено от Организацията за сигурност и сътрудничество в Европа.

По време на редовната експлоатация на складовите съоръжения се използват елементи от съществуващата инфраструктура, както и наличната пътна мрежа на територията на „Максам СЕ България“ ЕАД - производство Смядово и пътната републиканска инфраструктура Смядово - Габрово, Смядово - Русе.

Комуникационните връзки се осъществяват чрез вътрешноведомствен автотранспорт за доставка на суровини, боеприпаси и експедицията на готовата продукция и ВВООБ, а също и ведомствен автотранспорт на „Дунарит“ Русе.

При анализа на риска от голяма авария, възникнала при взрив на ВВООБ, бе използван метод за бърза оценка на риска, разработка на Италия, публикуван на интернет страницата на МОСВ. Предвид спецификата на опасните вещества (боеприпаси с изтекъл срок на годност) и характерните рискове, свързани с тях, получените резултати за пространственото разпределение на последствията бяха сверени с препоръчаните разстояния, разписани в Ръководството на НАТО за принципи за безопасност при складиране на военни боеприпаси и експлозиви.

Приети са най-неблагоприятните условия за възникване на авария (приема се, че всички налични количества боеприпаси в даден склад участват в аварията). Получените резултати са обобщени в таблица 14.

Таблица 2: Стандартни разстояния на разпространение на неблагоприятните въздействия от експлозия на боеприпаси в складовите съоръжения

Склад №	Количество ВВ, т.	Стандартно разстояние, М	Зона на 100% смъртност и възникване на ефект на доминото	Зона на разрушения
02	50	0 – 100	50	100
03	50	0 – 100	50	100
04	50	0 - 100	50	100
05	50	0 - 100	50	100
06	50	0 – 100	50	100
07	50	0 – 100	50	100
08	50	0 – 100	50	100
09	50	0 – 100	50	100
10	50	0 – 100	50	100
11	100	0 – 100	59	118
12	100	0 – 100	59	118

13	100	0 – 100	59	118
14	100	0 – 100	59	118
15	50	0 – 100	50	100
16	50	0 – 100	50	100
17	50	0 – 100	50	100
18	75	0 – 200	55	109
20	200	0 – 200	75	150
21	200	0 - 200	75	150
22	200	0 - 200	75	150
23	200	0 - 200	75	150
24	200	0 - 200	75	150
25	200	0 - 200	75	150

След закриване производството на динамит от 08.11.2012год. вече не съществува вероятност от възникване на „Ефект на доминото“ при производството на нафто - силитрено промишлено взривно вещество „Анфовекс“, преработката на вторичен тротил или негови композиции с други взривни вещества - топене, люспиране и леене на бустери на производствената площадка на „Максам СЕ България“ ЕАД и разположеният на 1500 метра съседен обект на „Мега Груп“ АД - Варна, който не е въведен в експлоатация (фирмата е изпаднала в несъстоятелност) и в момента е собственост на Инвестбанк АД.

Няма вероятност възникнала авария в складовата база да засегне съседния обект „Мега Груп“ АД - Варна, който не е въведен в експлоатация (фирмата е изпаднала в несъстоятелност) и в момента е собственост на Инвестбанк АД тъй като разстоянието е повече от 4500метра, а до гр.Смядово повече от девет километра.

Няма вероятност възникнала авария в складова база- седма зона да засегне друг стратегически обект - Военно поделение 22720, тъй като разстоянията са големи - около девет километра.

Като се има предвид факта, че гр. Смядово е разположен на около 7км североизточно от предприятието, а складова база „седма зона“ е на три километра на север от предприятието, няма жилищни райони, които да бъдат засегнати при евентуална експлозия.

Резултатите показват добро съвпадение с препоръчаните разстояния от Приложение № I-A на Ръководството на НАТО за принципи за безопасност при складиране на военни боеприпаси и експлозиви.

В изпълнение на Фирмената Политиката по превенции се изпълняват корпоративните процедури за превенция на трудовите и индустриални рискове,

осигуряващи постоянно планиране на мероприятия по контрол на риска-годишен план за действие, в който се включва оценка на риска на съоръжения и сгради и процеси, инспекции и наблюдения на работата, обучение по превенции, одити на системата и др.

АВАРИЙНО ПЛАНИРАНЕ

Наличие на индивидуални средства за защита

При аварийни ситуации на разположение на екипа действащ по ограничаване и премахване на последиците е аварийно оборудване състоящ се от противогази, киселинно устойчиви ръкавици, ботуши, шлемове и изолационен киселинно устойчив костюм.

Това оборудване се намира в коридора на битовата стая А1-120, поместено в метален шкаф. Шкафа е пломбиран и оборудването може да се използва само при аварийни ситуации.

Наличие на колективни средства за защита

В административната сграда на главен портал на ХЗ се намира скривалището на бившия химически завод. Евентуално то може да се използва при нужда.

Изградени сили за действие при възникване на аварийни ситуации

На основание закона за защита при бедствия и аварии е изграден щаб за координация на СНАВР с председател инж. Петьо Иванов, секретар Иван Георгиев. Сформирана е група за действие от седем души с ръководител инж. Петьо Иванов.

Обучение на персонала за мерките и начините за действие при възникване на авария

На основание закона за защита при бедствия и аварии ежегодно се извършва проиграване на аварийния план, с цел обучение на аварийните групи и останалия персонал. *Приложение №10*

Разработени мерки и мероприятия за извеждане на персонала от зоната на аварията и прилежащите такива. Схема за евакуация с посочени маршрути и отговорници.

V. АНАЛИЗ НА ПОСЛЕДИЦИТЕ

• Изводи

На територията на гр. Смядово в резултат на икономическата и стопанската дейност на работниците, наличния автомобилен транспорт, географските и метериологичните особености, работата с опасни материали, правилното им съхранение и др. оказват влияние върху живота и здравето на персонала.

Обстановката налага да има добра организация за действие при възникване на кризисна ситуация - бедствия и аварии.

⇒ При възникване на земетресение от степен по - висока от пета, ще се създаде сложна (непредсказуема) обстановка, свързана с разрушение на сгради, нарушаване на инфраструктурата на завода, възникване на пожари, промишлени аварии с отделяне на отровни газове - азотни, серни окиси и други.

Завода се намира в сеизмичен район с прогнозирана вероятност от IV - та до VII - ма степен по скалата на МШК - 64. Възможна е паника на работниците, тежки контузии даже и човешки жертви.

⇒ При възникване на наводнение от язовира и реките, пряко завода няма да пострада, тъй като е на кота по-високо от язовира, но ще пострада собствеността на Инвестбанк АД (Фирма "Мега Груп" АД) и населението на гр. Смядово. Къщите и дворовете разположени около поречието на река „Смядовска“ а също и моста до „Йовина чешма“, моста в центъра на Смядово и „Елмазов мост“ ще бъдат залети.

⇒ При възникване на сложна зимна обстановка (поледици, обледявания, снежни бури и навяхвания) движението по пътя ще се затрудни (блокира) в отделни участъци до завода и в завода. Възможно е да се наруши електрозахранването, водоснабдяването, невъзможността работещите на смени да отидат на работните си места, снабдяването с храни и оказване на спешна медицинска помощ. В рисковите участъци е възможно задръствания на МПС, тежки аварии с автомобили и проблеми с намиращите се в тях хора.

⇒ При възникване на пожари в завода и около него е възможно да се създаде паника в работещите. В зависимост от големината на пожара може да се създаде сложна обстановка: Възможно е да бъдат опожарени сграден фонд, машини, съоръжения, суровини намиращи се в района на пожара. Работниците и служителите ще бъдат изложени на въздействието на отделящите се токсични вещества. В зоните на пожарите ще попаднат хора, които се нуждаят от спешна медицинска помощ и евакуация. Рискът горенето да премине във взрив е много висок и затова работниците трябва своевременно да бъдат евакуирани при невъзможност пожара да бъде загасен.

⇒ При радиационна авария в АЕЦ „Козлодуй“ или в друга страна най-сложна обстановка за завода ще се създаде, ако вятъра духа към него. Може да се наложи провеждане на евакуация и въвеждане на режим на :

поведение и действие в условията на повишена радиация при строг дозиметричен и лабораторен контрол.

⇒ Вследствие при възникване на големи и автомобилни катастрофи в завода или във съседните граничещи с нас фирми е възможно да се създаде опасност за работниците. При възникване на пожар при катастрофа, или взривявания, запалване на транспортираните промишлени взривни вещества ще се създаде сложна обстановка: възможност да бъде унищожен сграден фонд, машини, съоръжения намиращи се в района на пожара, много хора ще бъдат изложени на въздействието на токсични вещества и взривна вълна. В зоната на катастрофата ще попаднат хора, които се нуждаят от спешна медицинска помощ и евакуация. В следствие на възникналата катастрофа ще бъдат за известно време блокирани пътища и спряно производството.

- Действия които трябва да се проведат:

При промишлени аварии, съпроводени с експлозия, пожари и отделяне на опасни химически вещества и разпространението им в атмосферния въздух трябва да се предприемат следните действия:

✚ Председателят на щаба веднага, след като тя стане налична, предоставя на кмета на общината информация за:

1. обстоятелствата по възникването на аварията;
2. опасните вещества, предизвикали възникването на аварията или утежняващи последствията от нея;
3. наличните данни, позволяващи да се оценят последствията от аварията за живота и здравето на хората и за околната среда;
4. предприетите действия непосредствено след възникване на аварията;

⇒ **Своевременно информирание при възникване на кризисна ситуация:**

- **Единен телефонен № на спешни повиквания - 112**
- **ОЦ на ОУ ПБЗН – гр. Шумен тел. 054/ 825 112, 0886/ 404 127**
- **Денонощно – Дежурен Общински съвет за сигурност**
тел.05351/ 21-63 GSM 0886/ 766899

⇒ **Ограничаване достъпът на хора до засегнатия участък, пренасочване на движението по обходни пътища.**

⇒ **Създаване на организация за своевременно откриване, извеждане и оказване на първа медицинска помощ на пострадалите.**

⇒ **Вземане на незабавни мерки за защита и укриване на работниците.**

⇒ *Своевременно оповестяване и при необходимост провеждане на евакуация на работниците и служители попаднали в зоната на произшествието.*

⇒ *Осигуряване на индивидуални средства за защита и създаване на организация за раздаването им, евакуация и извозване в минимални срокове.*

⇒ *Контрол на замърсяване на атмосферния въздух до зоната на аварията - осъществява и се извършва от органите на РИОСВ, МЗ и МИС.*

VI. НЕОБХОДИМИ СИЛИ И СРЕДСТВА-

❖ **Аварийно спасителна група** - Състав на групата - определя се съгласно Заповед № 5/18.01.2016г. - приложение №2

✓ Задачите на групата се определят съгласно инструкциите на ПБИС и заповед на председателя на ИЦК

Дейността на комисията, състава и задачите на групата за аварийна и противопожарна защита, структурирането и разработване на план за действие при взрив или пожар в предприятието се съгласува с у-к ПБИС гр. Смядово към РС "ПБИС" гр. В.Преслав.

VII. Органи за ръководство на СНАВР и взаимодействия с други организации, ведомства и Общински щаб за координация на СНАВР.

Съгласно Заповед № 4/ 18.01.2016год..на територията на обекта е изграден Щаб за координация на СНАВР. – приложение №1

Председателя на ИЦК е ръководителя на обекта съгласно Правилник за организацията и дейността по предотвратяване и ликвидиране на последствията при бедствия и аварии.

Задачи на Щаба за координация:

- Да организира защитата на личния състав при бедствия и аварии.
- Да планира превантивни мероприятия и организира тяхното изпълнение.
- Да поддържа органите и групите в постоянна готовност за действие при природни бедствия и аварии.

VIII. ОПОВЕСТЯВАНЕ И ПРИВЕЖДАНЕ В ГОТОВНОСТ

✓ На Щаба за координация

Оповестяването на ЩК се извършва съгласно Приложение № 3

Щаба се оповестява :

- ⇒ При опасност и критична ситуация, породена от бедствие, авария или взрив или пожар / т.е. при реална обстановка /
- ⇒ При провеждане на учение по плана на ЩК на област Шумен
- ⇒ При проверка готовността на Щаба
- ⇒ По решение на председателя на ЩК

Привеждане в готовност на Щаба за координация:

Щаба за координация / съгласно Приложение № 1/ се събира на определеното място, анализира обстановката, внася корекции в зависимост от конкретната обстановка и се доуточняват:

- ⇒ Мероприятията за незабавно изпълнение
- ⇒ Редът на действия
- ⇒ Задачите
- ⇒ Редът за обмен на информация
- ⇒ Съставът и задачите за органите и групите за взаимодействие и връзката с тях.

✓ На аварийно спасителната група

Формирования за защита при възникване на инциденти, аварии и пожари на територията на дружеството.

За изпълнение на мероприятията по защитата при възникване на инциденти, аварии и пожари на територията на дружеството се поддържат в готовност следните и формирования за защита:

1. Аварийно- спасителна група
2. Група по раздаване на ЛПС – лични предпазни средства и за оказване на първа долекарска помощ на пострадали;
3. Сборна противопожаро спасителна група

№	Формирования	Личен състав	База за изграждане на формированието	Срок за привеждане в готовност
ЩАБ за координиране на СНАВР за „Максам СЕ България“ ЕАД				
1.	Командване	5	Дружеството	По възможния най бърз начин и най-малко време след подаване на сигнала, но не по-късно от два часа

Оповестяване на групата

Оповестяването на групата се извършва съгласно Приложение № 4

Привеждане в готовност на групата

⇒ Групата се събира на площадката пред портала на цех 100 доуточняват се задачите, получават се видовете имущества.

❖ Управление на действията при бедствия, авария

Извършва се от : Петьо Атанасов Иванов - председател ЩК,
а при отсъствие или невъзможност от: Иван Георгиев Иванов

В случай, че има жертви, пострадали, необходимост от евакуация и други особени случаи и при участието на професионални и доброволни формирования, ръководството се извършва от : Петьо Атанасов Иванов или Иван Георгиев Иванов до пристигане на специализирани екипи и се продължава под ръководството на общия ръководител на спасителните работи.

- Ръководителят на място използва данните от замерванията при аварийни случаи с химически вещества за определяне зоните на замърсяването и начина на реагиране и защита на работниците.

- В огнището на поражение ръководителят на място разпорежда изпълнението на мерки за намаляване на вредното въздействие на опасните химични вещества.

- Ръководителят провежда инструктаж и синхронизира действията на участващите екипи.
- Организира медицински прегледи на участващите екипи в аварийно спасителните дейности и медицинска помощ на пострадалите.
- Въвежда ограничителни мерки за изолиране на района и ограничава достъпа до него.
- Установява източника на замърсяването и определя вида на опасното химично вещество.
- Определя направлението на парите и газовете на опасните вещества.
- Следи за правилното използване на евакуационните маршрути.

❖ Ред за въвеждане на плана и информиране на личния състав на обекта - Обособеното производство

Планът се въвежда в действие в зависимост от мащабите на аварията, бедствието:

○ Оповестяване на личния състав

- В работно време /Приложение № 5/ оповестяването се извършва от Петьо Атанасов Иванов.
- В извън работно време и почивните дни оповестяването се извършва от дежурния охранител.

За оповестяване се използват познатите сигнали на „Гражданска защита”

/ Приложение № 6/ или други известни сигнали - сирена, телефон, GSM.

Ако характерът на бедствието е такъв, че позволява поетапност в работата, за да се избегне паника, целесъобразно е в началото да бъдат информирани ръководството, администрацията, обслужващ персонал, работниците, които да извършат мероприятията по информиране и организиране на действията на личния състав.

○ Осигуряване на индивидуални средства за защита /ИСЗ/

- Индивидуалните средства за защита /ИСЗ/ се получават от домакинката на Обособеното производство - Марийка Драмжиева, която е отговорник за получаване и раздаване на ИСЗ.

❖ Схема за разположението на производствените помещения хидрантите в обекта - цех 100 и складова база (седма зона)

⇒ Схемата е дадена в Приложение № 7

IX. МАТЕРИАЛНО ОСИГУРЯВАНЕ.

За предотвратяване на бедствията и аварията и ограничаване на последиците от тях е оборудван аварийен склад с материали и пособия, лични предпазни средства. Цялата налична транспортна техника Приложение №8 ще бъде на разположение.

При невъзможност да се справим с възникналите аварийни ситуация, ще се търси съдействието и помощта на институциите като:

- Обласно управление ПБЗН - гр. Шумен тел. 054/ 825 112, 0886/ 404 127
- Районно служба ПБЗН - гр.В.Преслав
- Участък ПБЗН - гр. Смядово тел.05351/28-30
- Център спешна медицинска помощ гр. Смядово
- Държавно горско стопанство
- Поделение 22720 гр. Смядово
- РУ на МВР гр. Смядово
- При нужда и други фирми на територията на Смядово

“Максам СЕ България“ ЕАД гр. Габрово

ЗАПОВЕД

№. 4 / 18.01.2016год.

ОТНОСНО: Изграждане на Щаб за координация на СНАВР

На основание Закона за защита при бедствия и аварии и за правилното организиране на силите за ликвидиране на последиците от възникналите на бедствия и аварии.

ЗАПОВЯДВАМ:

Да се изгради Щаб за координация на СНАВР при бедствия, аварии и пожари във фирма “Максам СЕ България“ ЕАД гр. Габрово - производство Смядово в състав:

Председател: инж. Петьо Атанасов Иванов - Ръководител

Секретар: Иван Георгиев Иванов - Зам.ръководител

Членове: 1. Кристина Манева Иванова

2. Тодор Йорданов Тодоров

3. Жечо Калоянов Жечев

За работно място на Щаба определям:

кабинет на директор производство

Телефони за свръзка с Щаба - GSM 0895/ 644 576

С текста на настоящата заповед да се запознае целия личен състав.

Контрол по изпълнение на настоящата заповед ще осъществявам лично.

Изпълнителен директор
Габрово
Тихомир Георгиев /



„Максам СЕ България“ ЕАД гр. Габрово

ЗАПОВЕД

№. 5 / 18.01.2016год.

ОТНОСНО: Изграждане на група за защита при бедствия и аварии

На основание Закона за защита при бедствия и аварии и за правилното организиране на силите за ликвидиране на последиците от възникналите бедствия и аварии

ЗАПОВЯДВАМ :

Да се изгради група за защита при бедствия и аварии възникнали на територията на фирма „Максам СЕ България“ ЕАД гр. Габрово - Обособено производство Смядово в състав:

Ръководител : инж. Петьо Атанасов Иванов

- Членове:
1. Иван Георгиев Иванов
 2. Венцислав Цанков Петров
 3. Али Илми Али
 4. Марин Величков Николов
 5. Димитър Димов Янков
 6. Марийка Петева Драмжиева

С текста на настоящата заповед да се запознае целия личен състав.

Контрол по изпълнение на настоящата заповед възлагам на директор производство инж. Петьо Атанасов Иванов

Изпълнителен директор



Тихомир /

СХЕМА НА ОПОВЕСТЯВАНЕ

на Щаба за координация на СНАВР

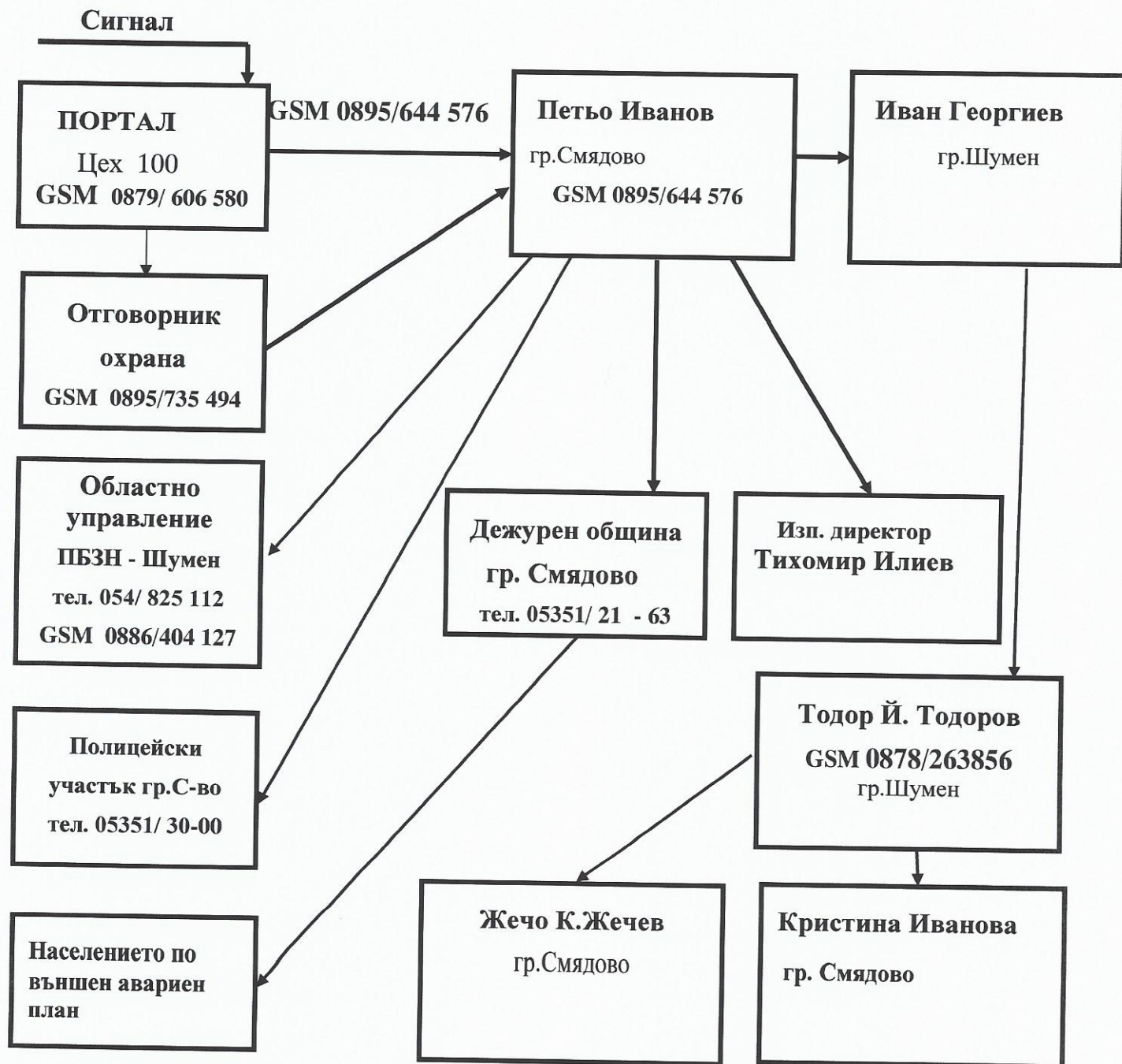


Схема за оповестяване членовете на аварийната група

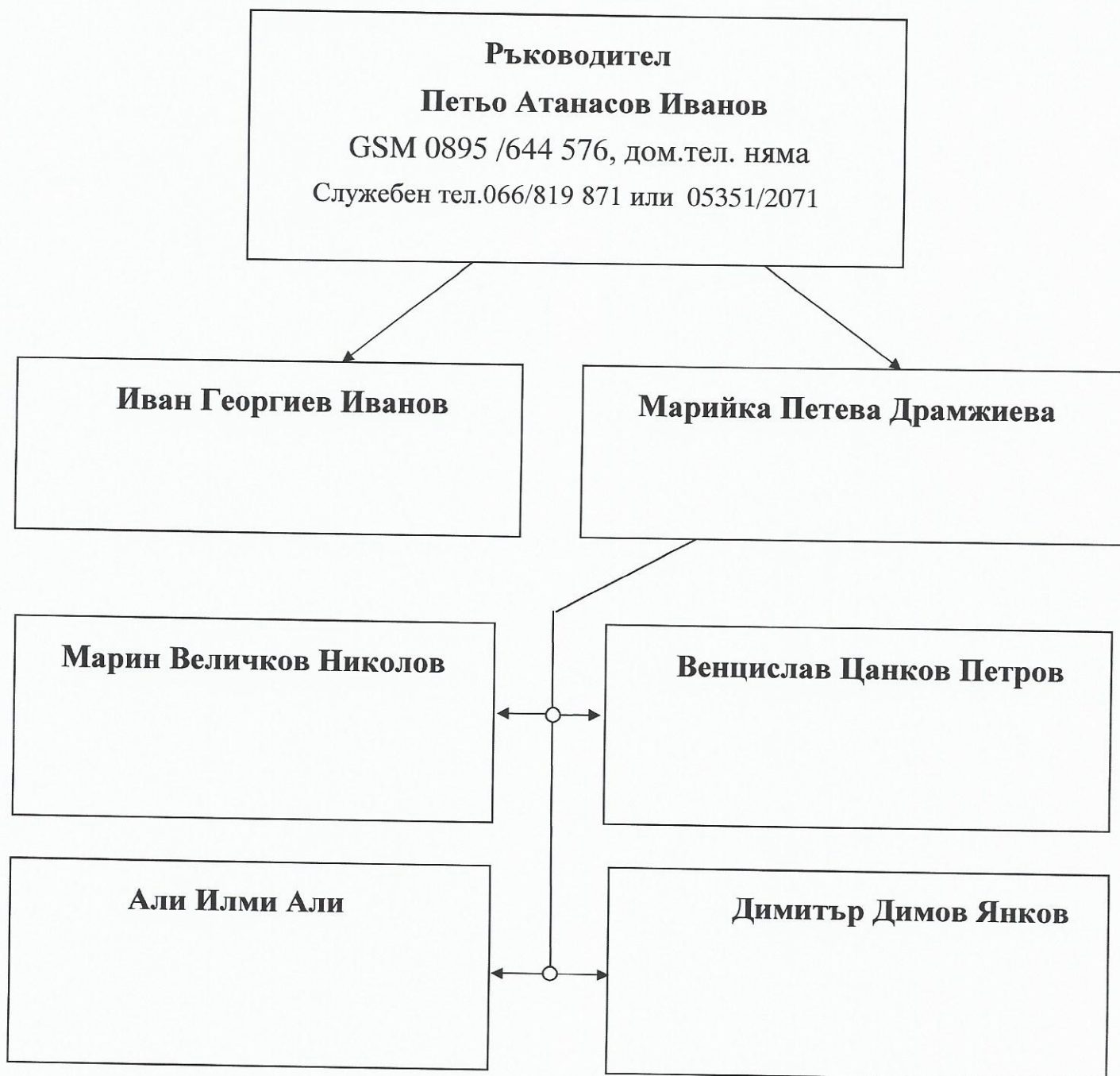


Схема за оповестяване членовете на комисията

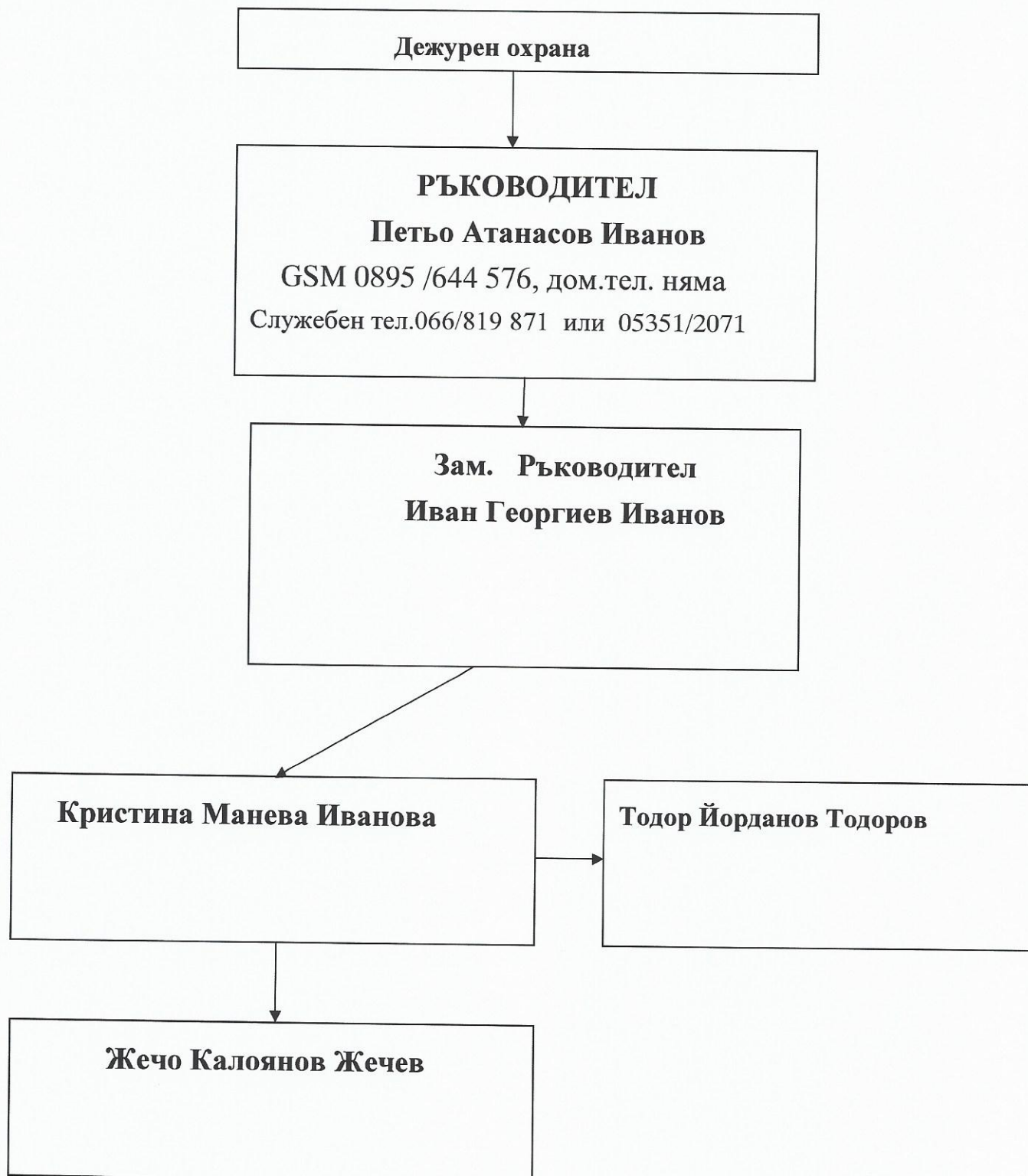


Таблица на сигналите

ТАБЛИЦА
СЪС СИГНАЛИТЕ НА ГРАЖДАНСКА ЗАЩИТА ЗА ОПОВЕСТЯВАНЕ НА НАСЕЛЕНИЕТО ЗА
ВИДОВЕТЕ ОПАСНОСТИ И СРЕДСТВА ЗА ТЯХНОТО ПРЕДАВАНЕ

№ по ред	Наименование на сигнала	НАЧИН НА ПРЕДАВАНЕ		
		Чрез националните местни радиопредаватели и ретрансляционни възли	Чрез сиренната система	Други
1.	“Радиационно заразяване”	“Внимание !, Внимание !, Внимание !. Радиационно заразяване, Радиационно заразяване, Радиационно заразяване. Текстът се повтаря няколкократно, след което се дават указания за поведението на населението.	Вой на електронни сирени в продължение на три минути	С чести удари по звънящи предмети
2.	“Химическо /Бактериологично / заразяване	“Внимание !, Внимание !, Внимание !.Химическо /бактериологично / заразяване.Химическо /бактериологично / заразяване.Химическо /бактериологично / заразяване”. Текстът се повтаря няколкократно, след което се дават указания за поведението на населението.	Вой на електронни сирени в продължение на три минути	С чести удари по звънящи предмети
3.	“Наводнение”	“Внимание !, Внимание !, Внимание !. Наводнение, наводнение, наводнение. Текстът се повтаря няколкократно, след което се дават указания за поведението на населението.	Вой на електронни сирени в продължение на три минути	С чести удари по звънящи предмети

Схема за месторазположението на противопожарните хидранти в цех 100

Приложение № 7

СХЕМА

ЗА МЕСТОРАЗПОЛОЖЕНИЕТО НА ПРОТИВОПОЖАРНИТЕ ХИДРАНТИ В ЦЕХ 100



Списък на наличната техника

1. Трактор Т - 150
2. Товарен автомобил „КАМАЗ” – рег. ЕВ 51-62 АМ
3. Товарен автомобил цистерна „КАМАЗ”
4. Лек автомобил „Дачия“ рег. № ЕВ 10-79 АР
5. Лек автомобил „Дачия“ рег. № ЕВ 18-61 АС
6. Мотокар повдигач - 2тона
7. Мотокар повдигач - 2тона

ПЛАН

за действие при пожар

в обект: Производство Смядово на „Максам СЕ България „ ЕАД Габрово

I. Последователност на действията при пожар

1. Съобщаване за възникнал пожар;

1.1. При възникване на запалване или пожар, всеки работник или служител е длъжен:

- Незабавно от най-близкият телефон или GSM да съобщят на вътрешен телефон 101 на технолога на производството GSM - 0896/775290 или на директор производство GSM - 0895/644 576 къде и какво гори;

1.2. При известяване по т. 1.1 се съобщава следното:

- длъжност и фамилия;
- наименование на обекта (цех, склад, участък, или друго);
- вид на възникналата опасност и темп на нарастване, има ли застрашени хора

2. При постъпване на сигнал за пожар към ръководителя на обекта (директор производство или технолога) същите известяват в зависимост от обстановката:

2.1. Отговорниците по ПБ в следната последователност:

2.1.1. инж.Петьо Иванов - ръководител на аварийната група GSM 0895 644576

2.1.2. Тихомир Илиев - Изпълнителен директор на дружеството

2.1.3. Участък У „ПБЗН“ гр.Смядово тел.05351/28-30

2.1.4. При необходимост и другите институции по „ПБЗН“ съгласно аварийния план

2.2. Пребиваващите във всички зони за необходимостта от евакуация както следва:

- В съседни помещения и зони на зоната ,в която е възникнал пожарът.
- При необходимост се евакуират административният и помощен персонал.
- Ръководителя на обекта или отговорника организира оповестяването на присъстващите в момента в обекта хора за възникналото произшествие /авария или пожар/.

- Ако има пострадали веднага да се уведоми Центъра за спешна медицинска помощ тел.112, и се пристъпи към даване на първа помощ.

3. Отговорниците по ПБ организират незабавното напускане на застрашените лица от зоната (помещението)

- След оповестяване, отговорника започва организирана евакуация на застрашените от огъня хора на безопасно разстояние.

- Ръководителя на обекта и отговорника да направят проверка на евакуираните хора и да се убедят, че всички са напуснали помещенията.
- За евакуация да се използват най-безопасните пътища и изходи, съобразно конкретната ситуация, следвайки посочените в скиците пътища и надписи "ИЗХОД".

II..Действия за локализиране на пожара и за свеждане на опасностите и щетите до минимум

1. Изключване на електрическото захранване на етаж (сградата), в която е възникнал пожар.
2. Изнасяне на взривни вещества (суровина или готова продукция) намираща се в близост до огнището на пожара.
3. Гасене на огнището на запалване (пожар) чрез пожаротехнически средства за първоначално гасене на пожари.
4. Затваряне на вратите към помещението или към зоната, обхваната от пожара, след приключване на евакуацията, за да не се допусне задимяване на съседни части на сградата.
5. Предоставяне на информация за евакуацията след пристигане на органите за ПБЗН, за извършените действия по пожарогасенето и др.

III. Функции и отговорности на длъжностните лица при пожар

1. Всеки работник, забелязал пожар, е длъжен да съобщи в съответния център за спешни повиквания и да уведоми ръководителя на обекта (отговорника по ПБ), както и застрашените лица.
2. Ръководителят на обекта или длъжностното лице, назначено със заповед за осъществяване на организация и контрол за спазване на правилата и нормите за ПБ, преценява естеството на опасността и взема решение за необходимостта от евакуация.
3. Ръководителят на обекта (отговорникът по ПБ, длъжностното лице по ПБ в Дружеството):
 - 3.1. подпомага с информация органите за ПБЗН след тяхното пристигане;
 - 3.2. изключва цялостно или частично електрозахранването на обекта;
 - 3.3. изключва технологичното оборудване (ако на обекта има такова).

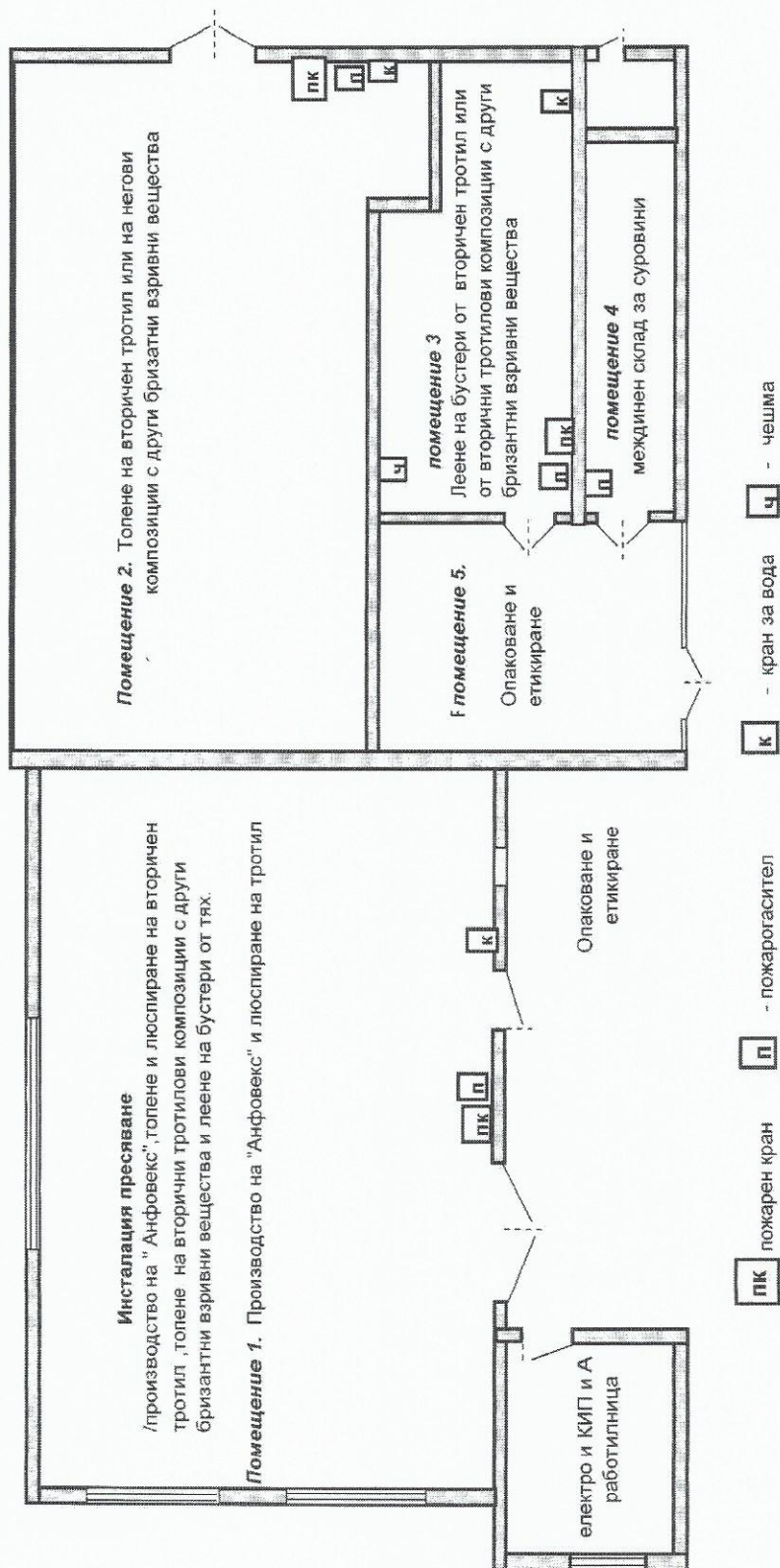
Изготвил: Директор производство

/инж. П.Иванов/

А1-101 Сграда Пресяване

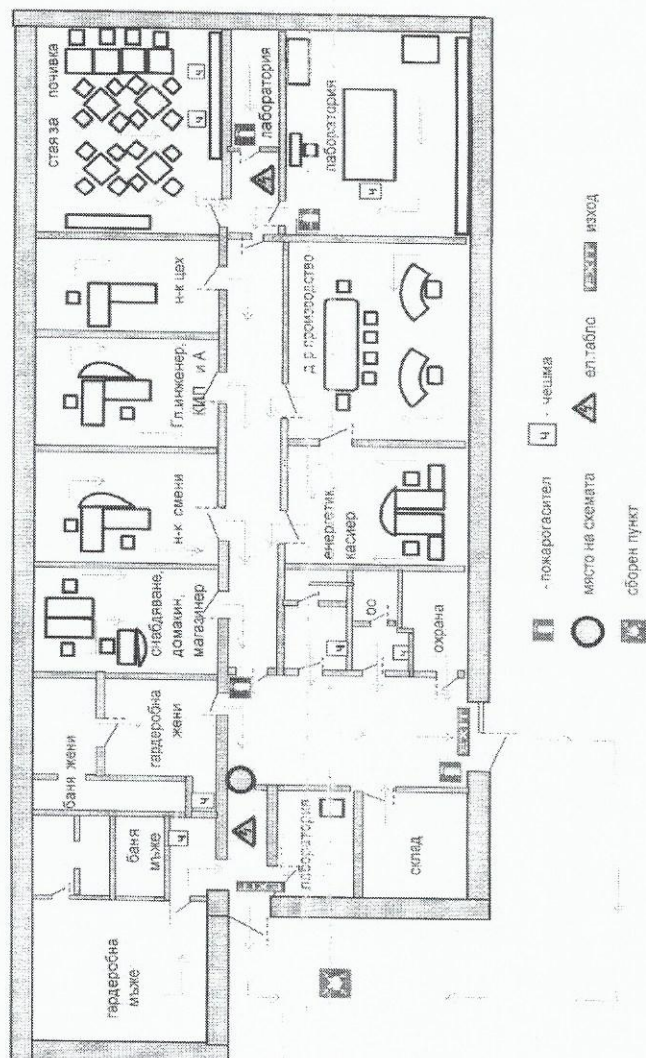
Инсталации за производство на "Анфовекс", толене и люспиране на вторичен тротил , толене на вторични тротилови композиции с други бризантни взривни вещества и леене на бустери

Схема за местонахожденията на пожарогасители, пожарни табла и кранове за вода



А1-121 - Битова сграда с лаборатория

Схема за местонахожденията на пожарогасители, пожарни табла и кранове за вода



СПИСЪК

НА ПРЕДПАЗНИТЕ СРЕДСТВА, КОИТО ТРЯБВА ДА СЕ ПОЛЗВАТ САМО ПРИ
АВАРИЙНИ СИТУАЦИИ И ПРИ ИЗКЛЮЧИТЕЛНИ СЛУЧАИ

➤ Предпазен шлем	- 10 броя	
➤ Предпазни очила	- 3 броя	
➤ Киселинно устойчиви ръкавици	- 3 броя	- годни
➤ Костюм гумиран в комплект	- 2 броя	- от 1986г.
➤ Гумени ботуши	- 1 брой	- годни
➤ Гумена престилка	- 2 брой	- годни
➤ Гумирано наметало	- 1 брой	- от 1986г.
➤ Прахови маски	- 10 броя	- годни
➤ Каски	- 4 броя	- годни
➤ Изолиращ противогаз за органични в-ва	- 2 броя	- годни

15.12.2015г.

Директор производство:

/ инж. П. Иванов /

Групи за съвместимост на експлозивите и взривни изделия
и класификационен код

Таблица 9.2

Описание на експлозива или взривното изделие	Група за съвместимост	Класифик. код
Първичен експлозив	A	1.1A
Изделие, съдържащо първичен експлозив и нямащо две или повече надеждни предпазни устройства. Включени са и някои изделия без първичен експлозив, например детонатори за взривяване, сглобени детайли за детонатори, капсул-възпламенители	B	1.1B 1.2B 1.4B
Метателен експлозив или друг дефлагиращ експлозив, или изделие съдържащо такъв експлозив	C	1.1C 1.2C 1.3C 1.4C
Вторично детониращ експлозив или черен барут, или изделие съдържащо вторично детониращ експлозив, при всички случаи без взривател или метателен заряд, или изделие съдържащо първичен експлозив и снабдено с над две надеждно предпазни устройства	D	1.1D 1.2D 1.4D 1.5D
Изделие, съдържащо вторично детониращ експлозив без взривател, с метателен заряд (различен от заряда, съдържащ запалима течност или гел или хиперголни течности.)	E	1.1E 1.2E 1.4E
Изделие, съдържащо вторично детониращ експлозив, със собствени възпламенители, с метателен заряд (различен от заряда, съдържащ запалима течност или гел или хиперголни течности) или без метателен заряд	F	1.1F 1.2F 1.3F 1.4F
Пиротехническо вещество или изделие, съдържащо пиротехническо вещество или изделие съдържащо едновременно експлозив и вещество със светлинния запалителен, съзотворен или дымообразуващ ефект (различно от водоактивно изделие или изделие, съдържащо бял фосфор, фосфида, пирофорно вещество, запалима течност или гел, или хиперголни течности)	G	1.1G 1.2G 1.3G 1.4G
Изделие, съдържащо едновременно експлозив и бял фосфор	H	1.2H 1.3H
Изделие, съдържащо едновременно експлозив и запалима течност или гел	I	1.1I 1.2I 1.3I
Изделие, съдържащо едновременно експлозив и токсичен химичен агент	K	1.2K 1.3K
Експлозив или изделие, съдържащо експлозив и представляващо особено риск (напр. поради своята водоактивност или наличието на хиперголни течности, фосфида или пирофорни вещества) и налагащо изолането на всеки вид	L	1.1L 1.2L 1.3L
Изделие, съдържащо само вещества с изключително ниска чувствителност към детонация	N	1.6N
Вещество или изделие опаковано или конструирано така, че да ограничи всякакъв опасен ефект, а при пожар въздействията от евентуален взрив са незначителни и не се възпрепятства потушаването на пожар	S	1.4S

1.1, 1.5, 1.2, 1.3, 1.6 и 1.4 най-голяма опасност най-малка опасност

При превоз на експлозивни и взривни изделия с контейнер, знаците за опасност се поставят на четирите страни на контейнера, а превозното средство се сигнализира само с неутрални оранжеви табели.

На таблица 9.4 са дадени експлозивите и взривните изделия по групи за съвместимост, които могат да се превозват или съхраняват съвместно.

Таблица 9.4
Експлозивни и взривни изделия по групи за съвместимост

Група за съвместимост	A	B	C	D	E	F	G	H	J	L	N	S
A	X											
B		X		X								
C			X	X	X		X				X	X
D		X	X	X	X		X				X	X
E			X	X	X		X				X	X
F						X						X
G			X	X	X		X					X
H								X				X
J									X			X
L										X		X
N			X	X	X						X	X
S		X	X	X	X	X	X	X	X		X	X

X – Разрешено съвместно натоварване, превоз и съхранение

Забележка:

1. Експлозивни и взривни изделия от група за съвместимост **B** могат да се товарят в едно и също превозно средство и да се съхраняват съвместно с група **D** при условие, че се превозват и съхраняват в отделни сектори и във фабрична опаковка, така че да няма опасност евентуална детонация на експлозивите и взривните изделия от група **B** да предизвика детонация в експлозивите и взривните изделия от група **D**.

2. Когато експлозивни и взривни изделия от група за съвместимост **N** се превозват и съхраняват с експлозивни и взривни изделия от група за съвместимост **C**, **D** или **E**, изделията от група за съвместимост **N** се третираят като, че имат характеристики от група на съвместимост **D**.

Приложение №10

“МАКСАМ СЕ БЪЛГАРИЯ” ЕАД

ЗАПОВЕД № 59 / 02.10.2015г.

ОТНОСНО: Провеждане на практическо проиграване на аварийна ситуация (разлив на Сярна киселина) и евакуация по усвояване на Аварийен план 2014 с цел проверка на готовността на работещите в ОП Смядово за реагиране при извънредни ситуации - производствени аварии, бедствия и инциденти по околна среда,

НАРЕЖДАМ:

На 06.10.2015 г. от 8.30ч. в участък на „Инвестбанк“ АД в близост до производствена площадка „Максам СЕ България“ ЕАД Смядово да се проведе организирано практическо проиграване на аварийно занятие, събитие - разлив на Сярна киселина, включващо организация по оповестяване, евакуация по план за евакуация, пожарогасене, загазоване и оказване на първа долекарска помощ.


Аварийното занятие да бъде проведено съобразно приложимите документите по аварийно планиране, опазване на околната среда и противопожарна безопасност от системата за управление: ПР 06 07 „Планиране и управление на извънредни ситуации“, Инструкция по пожарна безопасност, План за действие при пожар и План за евакуация, разработен по Наредба I –з 2377

Контрол по изпълнение на заповедта възлагам на Христофор Стоянов - Координатор БЗР, ОС и К.

Настоящата заповед да се доведе до знанието на лицата за сведение и изпълнение.




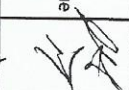
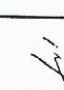

/ Изпълнителен директор:

/ Тихомир Илиев/



"МАКСАМ СЕ БЪЛГАРИЯ" ЕАД		ПРОТОКОЛ ЗА ПРОВЕДЕНО АВАРИЙНО ОБУЧЕНИЕ НА РАБОТЕЩИТЕ	
№ 1 / 06.10. 2015г.			
<p>Днес, 06.10.2015г. се проведе практическо занятие - проиграване на възможна аварийна ситуация (събитие разлив на Сярна киселина). Беше проверена аварийната готовност на работещите ОП Смядово за действия при разлив на Сярна киселина.</p>			
Вид на аварията:	разлив на Сярна киселина		
Място на аварията:	на територията на "Инвестбанк" АД в близост до площадката на "Максам СЕ България" производство Смядово		
Начало на занятието:	8.30 часа		
Участници в занятието:	всички работещи участъка по приложен списък за присъствие и обучение - FOR.CORP.H&S 4.4.2 -06 "Запис за обучение" "Гражданска защита"; Пожарна"; Кмета и Еколога на община Смядово и др.		
Работещите в участъка, в часа на настъпване на събитието:	са дневна смяна		
<p>Всички участници предварително бяха запознати с Аварийния план за 2014 г., включително и План за евакуация в дружеството.</p> <p>При аварийното занятие бяха отработени следните мероприятия:</p> <p>Организация на аварийните сили в Щаб за координиране на СНАВР и аварийно-спасителни, противопожарни и санитарни групи; Информирание на р-л производство на тел: и охранителен пост - тел: ; Оповестяване за разлив на киселина; Евакуиране на работещите по посоките за движение при загазоване; Събиране в СП и проверка по списък на присъстващите; Правила за използване на лични предпазни средства (киселинно устойчиви костюми, ръкавици, ботуши, противоголази и др.);</p>			
По време на занятието е констатирано:	<ol style="list-style-type: none"> 1. Работещите добре познават последователността на действията необходими за реагиране при разлив на Сярна киселина в обекта, представени като част от Аварийния план (оповестяване, места и употреба на пожаротехнически средства, лични предпазни средства,посоки за евакуация, сборни пунктове, поведение в загазована обстановка) 2. Опитите за спиране на теч се правят в самото начало на остановяване ; 3. По възможност се пуска вода на мястото кадето е пробива да се разрежда киселината; 4. Телефоните за връзка функционират; 5. Проверен е списъка с телефони за оповестяване при аварии и бедствия; 6. Аварийните изходи са свободни и достъпа до пожарогасителите е осигурен. 7. Работещите могат да използват правилно наличните средства за прехвърляне на киселина в друг съд. 8. Да се планира възможност за практическо обучение на работещите по оказване на първа долекарска помощ на пострадали (съвети за превъзможване на паника, помощ на колега изпаднал в безпомощно състояние/ безсъзнание, безопасно пренасяне на наранен човек). 		
дата: 06.10.2015 г.	Съставил :	инж. Петьо Иванов	
		/ име и подпис /	

" МАКСАМ СЕ БЪЛГАРИЯ "ЕАД

ПЛАН ЗА ЕВАКУАЦИЯ НА РАБОТЕЩИТЕ И ПРЕЖИВАВАЩИТЕ НА ОБЕКТА ЛИЦА ПРИ ПОЖАР ИЛИ АВАРИЯ

№ по ред	Наименование на действията	Ред и последователност на действията	Отговорник/ длъжност на изпълнителя	Подпис
1.	Уведомяване на телефон 101(вътрешен), ръководителя на обекта (отговорника по ПБ) и на хората на територията на "Инвестбанк" АД за възникнал теч на киселина.	работник, забелязал или установил теча на Сярната киселина, незабавно съобщава на отговорника на обекта, който от своя страна уведомява отговорника по ПБ. Председателят на Щаба за координиране на СНАВР и/ или Отговорника по ПБ съобщават на тел. 112;	Отговорника по ПБ; Председателят на Щаба за координиране на СНАВР;	
2.	Организиране на евакуацията	От обекта под ръководство и указания на отговорника работещите организирани напускат района по указания ред за евакуация с посока на движение при загасяване и авария до съответния Сборен пункт.	отговорника на обекта	
3.	Евакуация	По съответна схема за евакуация за всеки обект се следва посоката за аварийен изход и движение при пожар и произведена авария.	отговорника на обекта	
4.	Евакуация при особени обстоятелства:	– при силно задимена обстановка 1. Незабавно спират на работа при получаване на информация за обгазяване; 2. Поставяне на лични предпазни средства (да се ползват само изолиращи или шлангови противогази, до отстраняване на аварията. Не се допуска употребата на филтриращи противогази и евакуация на безопасно място в посока срещу вятъра. 3. Незабавно напускане на помещението и евакуация според схема. – при опасност от разлив на ЛЗТ и ГТ 1. Извършва се незабавна евакуация според схемата с аварийните изходи. 2. Поставят се сухи или навлажнени марлени маски или обикновени кърпи пред носа и устата; 3. Дават се указания на работещите/клиентите за закриване с кърпа на дихателните пътища и се извеждат от обекта в посока перпендикулярна на разпространението на облака от ГТ – горещи течности, токсичен газ; 4. Проверят се изведените работници по списък и се прави обход и оглед на отразнените помещения за наличие на пострадали в невъзможност да излязат сами; 5. Изключват се електрическите инсталации от главния прекъсвач; 6. Съобщава се на дежурен по Общински съвет за сигурност 05351 / 21-63(къмет на координиране на СНАВР;	Председател на Щаба за координиране на СНАВР; Спасителна група за провеждане на противопожарни дейности; отговорника на обекта	  

	<p>Населеното място) и на телефон 112; 7. Съобщава се на РУ ПБЗН – тел. 112; 8. Н-к цех затваря обекта и се евакуира на безопасно разстояние от територията на обекта в посока перпендикулярна на посоката на вятъра:</p>	<p>Секретар на Щаба за координиране на СНАВР;</p>
<p>– Други възможни за конкретния обект обстоятелства: При взрив Когато горят взривни материали никогата да не се правят опити за гасене или да се доближава огнището на пожара. Всички трябва да се отдалечат на безопасно разстояние. Ако огъня е в непосредствена близост до взривни вещества, може да се гаси, при условие че няма риск от експлозия с наличните пожаротехнически средства.</p>	<p>1. Незабавно спират работата. 2. Евакуация на хора извън огнището на пожара. 3. Спират на електрозахранването. 4. Евакуация на застрашени от увреждания материали, готова продукция и имущество, както и материали спомогатели на разпространението на пожара. Евакуацията се извършва на площ, достатъчно отдалечена от горещия обект. 5. Задействане на оповестяването – информират на отговорника на обекта, който от своя страна уведомява отговорника ПБ и Председателя на щаба за координиране на СНАВР и /или секретаря и СЗ ПАБ; 6. Гасене огнището на пожара с пожарогасител. 7. Подаване на вода от най-близкия пожарен хидрант и гасене. 8. Гасенето продължава под ръководството на началник цеха до издането на пожарния</p>	<p>отговорника на обекта Председател на Щаб за координиране на СНАВР; Спасителна група за аварийна защита;</p>
<p>5. Пожарогасене – Действия за гасене на пожара</p>		<p>отговорника на обекта Председател на Щаб за координиране на СНАВР; Спасителна група за провеждане на противопожарни дейности;</p>

		автомобил. 9. При съменение за опасност от взрив незабавно да се евакуира целия личен състав по установената схема за евакуация. 10. При нужда се оказва първа помощ на пострадалите и се съобщава на ЦСМП на тел: 112		
6.	Спасяване или защита на имущество	Евакуация на застрашени от увреждания материали, готова продукция и имущество, както и материали спомогатели на разпространението на пожара се извършва организирано след получени указания от председателя на Щаба за координиране на СНАВР от обособена спасителна група за аварийна защита. Евакуацията се извършва на площи, достатъчно отдалечени от горещия обект.		
7.	Посрещане служителите от органите за ПБЗН	на 1. Осигурява се достъп до огнището на пожара и източниците за вода на специализираната техника на РУ ПБЗН; 2. Ръководител ПБ подпомага с информация органите за ПБЗН след тяхното пристигане; 3. Оказва се помощ на специализираните органи при ликвидирането на пожара; 4. Председателя на Щаба за координиране на СНАВР организира взаимодействието и координацията между частите на единната сплителна система (ЕСС) при провеждането на неотложни аварийно-възстановителни работи (НАВР)	Отговорник ПБ; Председател на Щаба за координиране на СНАВР;	
Проверяващи лица от персонала за успешно проведена евакуация – дали всички от определенния им район (помещение, отдел, цех, етаж и др.) са го напуснали.		Гр. Смядово 06.10.2015г. Директор производство:  /инж. П.Иванов/		

“МАКСАМ СЕ БЪЛГАРИЯ” ЕАД

ЗАПОВЕД № 59 / 02.10.2015г.

ОТНОСНО: Провеждане на практическо проиграване на аварийна ситуация (разлив на Сярна киселина) и евакуация по усвояване на Аварийен план 2014 с цел проверка на готовността на работещите в ОП Смядово за реагиране при извънредни ситуации - производствени аварии, бедствия и инциденти по околна среда,

НАРЕЖДАМ:

На 06.10.2015 г. от 8.30ч. в участък на „Инвестбанк“ АД в близост до производствена площадка „Максам СЕ България“ ЕАД Смядово да се проведе организирано практическо проиграване на аварийно занятие, събитие - разлив на Сярна киселина, включващо организация по оповестяване, евакуация по план за евакуация, пожарогасене, загазоване и оказване на първа долекарска помощ.

Аварийното занятие да бъде проведено съобразно приложимите документите по аварийно планиране, опазване на околната среда и противопожарна безопасност от системата за управление: ПР 06 07 „Планиране и управление на извънредни ситуации“, Инструкция по пожарна безопасност, План за действие при пожар и План за евакуация, разработен по Наредба I –з 2377


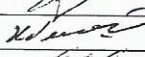
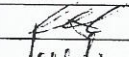

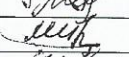

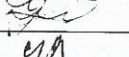


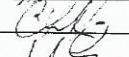


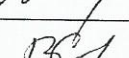
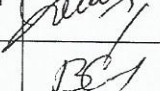
Контрол по изпълнение на заповедта възлагам на Христофор Стоянов - Координатор БЗР, ОС и К.

Настоящата заповед да се доведе до знанието на лицата за сведение и изпълнение.

Изпълнителен директор:

/ Тихомир Илиев /

**Списък на работниците и служителите от
„Максам СЕ България“ ЕАД - Производство Смядово
участвали в проиграването на аварийно обучение на
06.10.2015год.**

№ по ред	Име, Фамилия	Длъжност	подпис
1.	Петьо Иванов	ДИРЕКТОР ПР-ВО СМЯДОВО	
2.	Костадин Костадинов	ГЛАВЕН ТЕХНОЛОГ	
3.	Иван Георгиев	МАШИНЕН ОПЕРАТОР ЕКСПЛОЗИВНИ ВЕЩЕСТВА	
4.	Кристина Иванова	МАШИНЕН ОПЕРАТОР ЕКСПЛОЗИВНИ ВЕЩЕСТВА	
5.	Марийка Драмжиева	Р-К ВВ - МАГАЗИНЕР ГП	
6.	Маринка Атанасова	МАШИНЕН ОПЕРАТОР ЕКСПЛОЗИВНИ ВЕЩЕСТВА	
7.	Тодор Тодоров	МАШИНЕН ОПЕРАТОР ЕКСПЛОЗИВНИ ВЕЩЕСТВА	
8.	Неделчо Делев	ДЕЖУРЕН ОПЕРАТОР ГПП	
9.	Карамфил Карамфилов	МАШИНЕН ОПЕРАТОР ЕКСПЛОЗИВНИ ВЕЩЕСТВА	
10.	Димитър Янков	МАШИНЕН ОПЕРАТОР ЕКСПЛОЗИВНИ ВЕЩЕСТВА	
11.	Жечо Жечев	Р-К ВВ / ШЛОСЕР МОНТЬОР	
12.	Станчо Хараланов	Р-К ВВ / ШЛОСЕР МОНТЬОР	
13.	Илия Балев	Р-К ВВ / ШЛОСЕР МОНТЬОР	
14.	Димитрина Маринова	Нач.отдел „Регионално развитие, екология, хуманитарни дейности и местни данъци“ в Общинска администрация Смядово	
15.	Васил Чобанов	Инспектор по ЗН към РД „Пожарна безопасност и защита на населението“ гр. Шумен	